

Concurso Público para provimento dos cargos do quadro de pessoal da
Prefeitura Municipal de Goiatuba-GO

TÉCNICO EM INFORMÁTICA

CADERNO DE QUESTÕES

21/05/2023

DISCIPLINA	QUESTÕES
Língua Portuguesa	01 a 10
Matemática	11 a 15
Noções de Informática	16 a 20
Atualidades e História, Geografia e Conhecimentos Gerais de Goiás e de Goiatuba	21 a 25
Legislação Municipal	26 a 30
Conhecimentos Específicos do Cargo	31 a 40

SOMENTE ABRA ESTE CADERNO QUANDO AUTORIZADO

LEIA ATENTAMENTE AS INSTRUÇÕES

Atenção: Transcreva no espaço designado da sua FICHA DE IDENTIFICAÇÃO, com sua caligrafia usual, considerando as letras maiúsculas e minúsculas, a seguinte frase:

Seremos padeiros e teremos padarias.

1. Quando for autorizado abrir o caderno de questões, verifique se ele está completo ou se apresenta imperfeições gráficas que possam gerar dúvidas. Se isso ocorrer, solicite outro exemplar ao fiscal de sala.
2. Este caderno é composto por questões de múltipla escolha. Cada questão apresenta quatro alternativas de respostas, das quais apenas uma é a correta.
3. O cartão-resposta é personalizado e não será substituído em caso de erro no preenchimento. Ao recebê-lo, confira se seus dados estão impressos corretamente. Se houver erro de impressão, notifique ao fiscal de sala.
4. Preencha, integralmente, um alvéolo por questão, utilizando caneta de tinta AZUL ou PRETA, fabricada em material transparente. A questão deixada em branco, com rasura ou com marcação dupla terá pontuação ZERO.

CONCURSO PÚBLICO

QUESTÃO 01

A vírgula é um sinal de pontuação utilizado para indicar pequenas pausas no processo de leitura, além de separar termos no enunciado para evitar problemas de interpretação, como ambiguidade. Nesse sentido, na frase: "Marcos e Joana, já pedi que parem de conversar durante a prova.", os termos separados por vírgula possuem a função de

- (A) vocativo.
- (B) aposto.
- (C) objeto direto.
- (D) objeto indireto.

QUESTÃO 02

Há concordância verbal com sujeito coletivo em:

- (A) "Os Estados Unidos ainda são a maior potência mundial".
- (B) "Foi ele que levou os presentes para a festa".
- (C) "Marisa ou Jéssica ganhará mais tempo".
- (D) "A multidão ultrapassou o limite".

QUESTÃO 03

Leia o texto a seguir.

Gênero que combina a apresentação das características essenciais de uma dada obra (filme, livro, peça de teatro etc.) com comentários e avaliações críticas sobre sua qualidade.

Esse conceito refere-se a qual gênero textual?

- (A) Conto.
- (B) Resenha.
- (C) Manifesto.
- (D) Romance.

QUESTÃO 04

A frase que está de acordo com a linguagem formal e com as regras da regência verbal é:

- (A) "Eles voltaram mais cedo para assistir o novo episódio da série".
- (B) "Antigamente, todos obedeciam os mais velhos".
- (C) "Quase me esqueci do compromisso que assumi com você".
- (D) "Atiradores visaram ao alvo do alto de um edifício".

QUESTÃO 05

Há emprego do pronome átono como próclise em:

- (A) "Faça-me o favor de não chegar atrasado para a reunião".
- (B) "Ontem o vi no teatro".
- (C) "Convém dar-lhes o aviso agora mesmo".
- (D) "Conformar-nos-emos com a situação".

QUESTÃO 06

A frase que apresenta emprego correto do sinal indicativo de crase é:

- (A) "Ela foi à São Paulo no ano passado".
- (B) "Passarei por Brasília à uma hora qualquer".
- (C) "Vou à Bahia ainda este ano".
- (D) "Deverei ir à Portugal no próximo ano".

QUESTÃO 07

Há recurso da ambiguidade em:

- (A) "Ela chegou atrasada, mais uma vez, ao trabalho".
- (B) "Ninguém entra duas vezes no mesmo rio".
- (C) "Ela esteve ocupada durante toda a tarde".
- (D) "Maria encontrou a dona da loja com a sua irmã".

QUESTÃO 08

Leia o texto a seguir.

Este gênero discursivo surgiu com o advento da internet. Caracteriza-se por permitir uma comunicação escrita muito rápida entre interlocutores conectados em rede virtual.

O gênero discursivo descrito é

- (A) o e-mail/a mensagem eletrônica.
- (B) a carta pessoal.
- (C) o diário.
- (D) a notícia.

QUESTÃO 09

A frase que está de acordo com as regras da linguagem formal é:

- (A) "A gente tá muito cansado, desde semana passada".
- (B) "Ele foi até a esquina esperá o filho que chegava do trabalho".
- (C) "Se o senhor não se lembra, permita-me lhe contar".
- (D) "Quando chegaram, ela tava na cozinha preparando o almoço".

QUESTÃO 10

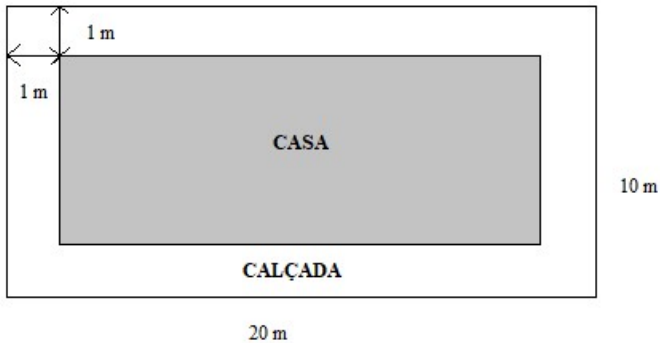
A narrativa curta que apresenta os mesmos elementos do romance (narrador, personagem, enredo, tempo e espaço), e diferencia-se do romance pela sua concisão, linearidade e unidade, construindo uma história focada em um conflito básico e que apresenta o desenvolvimento e a resolução do conflito, é

- (A) o conto.
- (B) a carta pessoal.
- (C) o diário.
- (D) a crônica.

RASCUNHO**RASCUNHO**

QUESTÃO 11

Uma calçada foi construída ao redor de uma casa, cuja vista superior está representada na figura a seguir.



Um pintor cobra 20,00 reais para pintar cada metro quadrado da calçada. O custo para contratar esse serviço será de

- (A) 2.420,00 reais.
- (B) 1.120,00 reais.
- (C) 580,00 reais.
- (D) 400,00 reais.

QUESTÃO 12

Uma TV de 40 polegadas possui uma tela retangular de 89,0 cm de largura por 50,0 cm de altura. Se a razão entre as áreas das telas de uma TV de 65 polegadas e outra de 40 polegadas vale 2,5 e a largura de uma TV de 65 polegadas vale 143,0 cm, então a altura dessa TV é de, aproximadamente,

- (A) 73,5 cm.
- (B) 75,3 cm.
- (C) 77,8 cm.
- (D) 79,3 cm.

QUESTÃO 13

Dois competidores estão fazendo uma trilha na selva e partiram do mesmo ponto em direção à linha de chegada. O competidor A percorreu 30 km por dia e gastou 9 dias para cruzar a linha de chegada. Se o competidor B caminhou 25 km por dia, quantas horas o competidor A chegou antes do B?

- (A) 28, 3.
- (B) 33,7.
- (C) 38,5.
- (D) 43,2.

QUESTÃO 14

Em uma disciplina na universidade, o professor avaliou sua turma de cinco alunos por meio de três provas, cujos resultados estão na tabela a seguir.

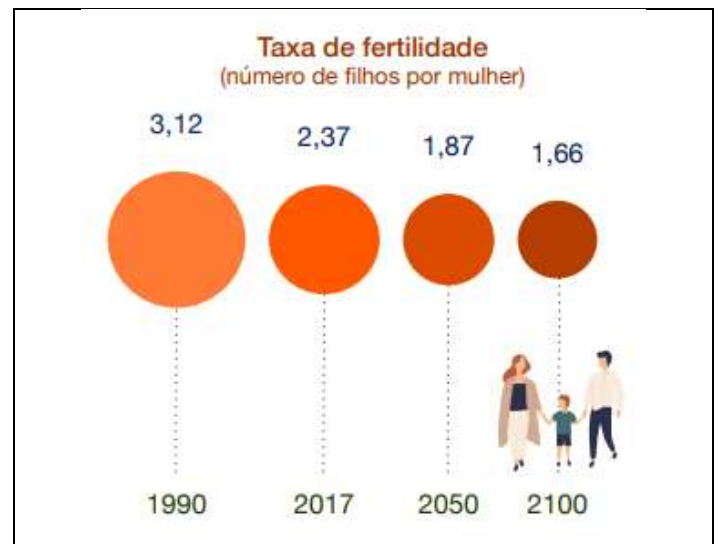
Aluno	Prova 1	Prova 2	Prova 3
A	5	6	7
B	0	7	8
C	7	7	7
D	8	4	6
E	7	7	1

O critério utilizado para aprovação na disciplina foi o seguinte: aqueles que obtivessem média maior do que 6 ou mediana maior do que ou igual a 7 estariam aprovados. Quais foram os alunos aprovados nessa disciplina?

- (A) A, B e D.
- (B) A, C e D.
- (C) B, C e E.
- (D) C, D e E.

QUESTÃO 15

Um estudo realizado pela revista "The Lancet" revela que a taxa de fertilidade mundial se comportará de acordo com o gráfico a seguir.



Disponível em: <<https://www.iberdrola.com/sustentabilidade/evolucao-da-populacao>>. Acesso em: 10 abr. 2023

Se a taxa de fertilidade no Brasil em 2017 era de 1,74 filhos por mulher e se essa taxa decrescer de acordo com a tendência da taxa mundial, qual será, aproximadamente, a taxa de fertilidade no Brasil em 2050?

- (A) 1,37.
- (B) 1,47.
- (C) 1,57.
- (D) 1,67.

QUESTÃO 16

A atividade 'recortar' pode ser empregada em aplicativos de edição de textos. No sistema Windows®, um atalho para executar essa atividade via teclado é uma combinação de teclas (o símbolo '+' denota que as teclas devem ser pressionadas simultaneamente), a saber:

- (A) Ctrl + X.
- (B) Ctrl + C.
- (C) Ctrl + V.
- (D) Ctrl + D.

QUESTÃO 17

Arquivos do tipo ZIP são amplamente utilizados, sobretudo quando se lida com questões de armazenagem de dados. No sistema Windows®, tal como na versão Windows 10, uma forma para gerar um arquivo do tipo ZIP, a partir de dois outros arquivos, é selecionar ambos os arquivos, clicar no botão direito do mouse para, em seguida, escolher a opção de

- (A) conceder acesso a pessoas específicas.
- (B) conceder compartilhamento de pastas.
- (C) enviar para pasta compactada.
- (D) enviar para documentos.

QUESTÃO 18

Quando o teclado está configurado para outra língua, o usuário possivelmente terá dificuldades para acentuar palavras, pontuar o texto e usar caracteres particulares da língua portuguesa, tal como o emprego do cedilha. Dentre as configurações de versões recentes do Windows®, tal como o Windows 10, o grupo de configurações para essa configuração de teclado é denominado de

- (A) sistema.
- (B) aplicativos.
- (C) dispositivos.
- (D) hora e idioma.

RASCUNHO**QUESTÃO 19**

A presença de fórmulas é típica em planilhas eletrônicas. Considere a seguinte fórmula na célula A3 de uma planilha eletrônica: =TETO(3,01;1) – TETO(3,01;2). O valor, em A3, resultante do cálculo dessa fórmula é

- (A) -1.
- (B) 0.
- (C) 1.
- (D) 2.

QUESTÃO 20

Na edição de texto via software Word, há arquivos do tipo modelo que, usualmente, possuem formatações que serão aplicadas a novos documentos criados a partir deles, o que contribui para a padronização de documentos. As extensões de arquivos do tipo modelo para versões 97-2003 do Word e versões posteriores do Word são, respectivamente,

- (A) DOT e DOTX.
- (B) DOC e DOCX.
- (C) DOTX e DOT.
- (D) DOCX e DOC.

RASCUNHO

QUESTÃO 21

Leia o texto a seguir.

É um fenômeno sociopolítico típico da Primeira República, embora não possua limites temporais claramente definidos. Caracteriza-se pela continuidade da hipertrofia do poder privado, já observada em períodos republicanos anteriores. Podemos afirmar, portanto, que é a expressão de uma relação de compromisso entre o Estado e a estrutura de mando local

ARRAIS, Cristiano; OLIVEIRA, Eliezer; ARRAIS, Tadeu. *O século XX em Goiás: o advento da modernização*. Goiânia: Cânone Editorial, 2016. [Adaptado].

O fenômeno social e político que marcou a História de Goiás na Primeira República, explicitado no texto, é o

- (A) Populismo.
- (B) Tenentismo.
- (C) Modernismo.
- (D) Coronelismo.

QUESTÃO 22

O batismo cultural de Goiânia, realizado em 1942, representou

- (A) o início da ocupação da capital.
- (B) a inauguração simbólica da cidade.
- (C) o lançamento da pedra fundamental da cidade.
- (D) a assinatura do decreto de transferência da capital para Goiânia.

QUESTÃO 23

Qual cidade do Estado de Goiás tem o seu centro histórico tombado como Patrimônio Cultural Mundial pela UNESCO?

- (A) Cidade de Goiás.
- (B) Pirenópolis.
- (C) Goiatuba.
- (D) Goiânia.

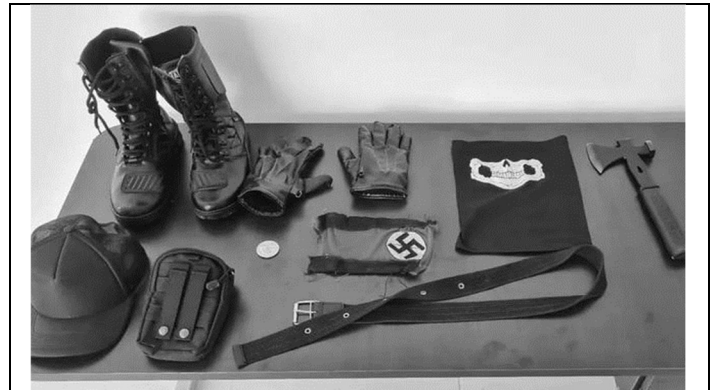
QUESTÃO 24

As duas atividades econômicas mais importantes da cidade de Goiatuba são

- (A) os serviços e o turismo.
- (B) a indústria e o comércio.
- (C) a agricultura e a pecuária.
- (D) a mineração e a metalurgia.

QUESTÃO 25

Observe a imagem e leia o texto a seguir.



Disponível em: <https://www.nexojornal.com.br/extra/2023/02/13/Adolescente-C3%A9-detido-por-atirar-bombas-em-escola-em-SP>. Acesso em: 29 mar. 2023.

Um adolescente de 17 anos foi detido depois de ter armado um atentado à bomba em uma escola municipal na cidade de Monte Mor, no interior de São Paulo. O jovem que arremessou duas bombas caseiras na instituição de ensino portava uma machadinha e também usava um bracelete com uma suástica. Foram apreendidas com ele uma arma de fogo de brinquedo, bombas de fabricação caseira e garrafas cheias de combustível e pregos.

Disponível em: <https://www.nexojornal.com.br/extra/2023/02/13/Adolescente-C3%A9-detido-por-atirar-bombas-em-escola-em-SP>. Acesso em: 29 mar. 2023. [Adaptado].

Dentre os elementos contidos na imagem e os relatos apresentados no texto, um deles, presente nos dois textos, indica uma das causas do aumento da frequência de episódios de ataques violentos em escolas brasileiras. Trata-se

- (A) da intensificação das epidemias.
- (B) do avanço de ideologias extremistas.
- (C) do crescimento da pobreza no Brasil.
- (D) do fortalecimento dos direitos humanos.

RASCUNHO

QUESTÃO 26

Segundo a Lei Orgânica do Município da Goiatuba, dentre outras atribuições, cabe ao presidente da Câmara de Vereadores

- (A) propor projetos que criem ou extingam cargos nos serviços da Câmara e fixem os respectivos vencimentos.
- (B) solicitar, por decisão da maioria absoluta da Câmara, a intervenção no Município nos casos admitidos pelas Constituições Estadual e Federal.
- (C) contratar serviços de terceiros, na forma da lei, por tempo determinado, para atender à necessidade temporária de excepcional interesse público.
- (D) elaborar, em conformidade com a legislação federal e estadual, a proposta orçamentária do Poder Legislativo, encaminhando-a ao Prefeito.

QUESTÃO 27

Para efeito das Disposições do Plano Plurianual (2022-2025), a qualificação do objeto, expressa quantitativamente ou qualitativamente, é chamada de

- (A) objetivo.
- (B) iniciativa.
- (C) meta.
- (D) indicador.

QUESTÃO 28

De acordo com o Plano Diretor de Goiatuba, Zona de Ocupação Sustentável é

- (A) a faixa de cem metros bilateral, ao longo dos corpos hídricos pertencentes à Macrozona de Ordenamento Urbano.
- (B) o território que engloba o tecido urbano consolidado, representado pela Região de Planejamento Centro.
- (C) a área limítrofe às vias de maior porte e de serviços consolidados na cidade e para as quais será induzido um maior aproveitamento do solo urbano.
- (D) a área localizada ao longo do anel viário existente e das vias estruturantes projetadas, nas quais serão admitidas atividades econômicas.

RASCUNHO**QUESTÃO 29**

As indenizações, que são vantagens pagas além do vencimento,

- (A) incorporam-se à remuneração e servirão de base para o cálculo de outros adicionais ou vantagens.
- (B) são retribuições pelo exercício de função de confiança, chefia e assessoramento ou por curso de treinamento.
- (C) serão computadas para efeito de concessão de quaisquer outros acréscimos pecuniários, sob o mesmo título ou idêntico fundamento.
- (D) terão os valores e as condições de concessão das indenizações estabelecidos em regulamento.

QUESTÃO 30

Segundo a Constituição Federal, os servidores cujas atividades sejam exercidas com efetiva exposição a agentes químicos, físicos e biológicos prejudiciais à saúde, ou associação desses agentes,

- (A) serão aposentados compulsoriamente aos sessenta e cinco anos de idade.
- (B) terão a idade mínima de aposentadoria reduzida em cinco anos.
- (C) poderão ter tempo e idade de aposentadoria diferenciados por lei complementar.
- (D) deverão ter os proventos de aposentadoria fixados por emenda constitucional.

RASCUNHO

QUESTÃO 31

Um tipo de conector para dispositivos externos possui as seguintes características: redução do tamanho do conector, ausência de polarização em plugues, além de transferência de dados em alta velocidade. Esse tipo de conector é conhecido como

- (A) HDMI.
- (B) USB 3.1.
- (C) USB-C.
- (D) VGA.

QUESTÃO 32

No contexto de riscos e medidas de segurança, se o firewall estiver bloqueando um aplicativo que você realmente precisa, uma solução para permitir o uso desse aplicativo, sem desbloquear os demais aplicativos suspeitos, é

- (A) desativar o firewall.
- (B) adicionar o aplicativo à lista de aplicativos permitidos.
- (C) desativar o defender.
- (D) adicionar o aplicativo à lista de aplicativos suspeitos.

QUESTÃO 33

Dentre os mecanismos para a segurança da informação, há a criptografia de chave pública. Se uma pessoa (o emissor) deseja enviar uma mensagem para outra pessoa (o destinatário) tal que, após o envio, o acesso ao conteúdo da mensagem seja restrito ao destinatário, a mensagem deve ser criptografada e, ao chegar ao destino, ser descriptografada utilizando, respectivamente, a chave pública do

- (A) emissor e a chave privada do destinatário.
- (B) destinatário e a chave privada do emissor.
- (C) emissor e a chave privada do emissor.
- (D) destinatário e a chave privada do destinatário.

QUESTÃO 34

Uma ameaça à segurança ocorre quando um servidor DNS é necessariamente atacado para alterar a tabela de nomes de domínios. Por conseguinte, quando o usuário digitar um endereço da Web, a tabela DNS que foi alterada direciona o tráfego para outro site. Por exemplo, esse site pode ser idêntico ao original e visa a capturar os dados do usuário. Tal ameaça é comumente conhecida por

- (A) *Scareware*.
- (B) *Pharming*.
- (C) *Spyware*.
- (D) *Sniffing*.

QUESTÃO 35

Em uma planilha eletrônica, há células cujo domínio se refere a valores de datas. O usuário deseja fazer uma formatação condicional para essas células, tornando vermelha a cor daquelas células cujo valor se refira a datas de finais de semana (sábado ou domingo). Para tal, o usuário decidiu definir uma nova regra que usa uma fórmula para determinar quais células devem ter a cor vermelha. Se as células a serem formatadas estão no intervalo de A2 até A20, então uma solução para essa fórmula é

- (A) =DIA.DA.SEMANA(A2:A20;2)>5.
- (B) =DIA.DA.SEMANA(A2:A20;3)>5.
- (C) =DIA.DA.SEMANA(A2:A20;2)>6.
- (D) =DIA.DA.SEMANA(A2:A20;3)>6.

QUESTÃO 36

Um recurso que visa a melhorar a experiência de navegação, pela troca de um pacote de dados entre um site de Internet e o navegador do usuário, para notificar, por exemplo, preferências do usuário, informações da atividade do usuário (tal como senhas gravadas), itens adicionados ao carrinho de compras etc., é denominado de

- (A) feed RSS.
- (B) cookie.
- (C) certificado digital.
- (D) proxy.

QUESTÃO 37

Há uma funcionalidade no sistema Windows® que salva todos os arquivos do usuário automaticamente e permite uma recuperação facilitada dos dados, especialmente em casos de alteração ou exclusão, por engano, da parte do usuário. Quando necessário, tal recurso apoiará a restauração de dados e arquivos em função da hora em que esses foram salvos. Essa funcionalidade é denominada de

- (A) histórico de arquivos.
- (B) ativação de edição.
- (C) recuperação do computador.
- (D) solução de problemas.

RASCUNHO

QUESTÃO 38

Os aplicativos para escritórios tipicamente apoiam a edição de documentos (texto, planilha eletrônica e slide para apresentação), tais como as soluções LibreOffice® e Microsoft®. Dentre esses aplicativos, dois deles, do tipo Software livre, têm ganhado presença nos últimos anos. São eles

- (A) Impress e Powerpoint.
- (B) Word e Excel.
- (C) Writer e Impress.
- (D) Calc e Powerpoint.

QUESTÃO 39

Observa-se, nos últimos anos, um aumento considerável do volume de dados gerados, o que traz evoluções ao hardware e periféricos dos computadores. Para lidar com tal situação, é comum o emprego de unidades para a armazenagem e a transferência de dados baseadas em volume de bytes. Por exemplo, uma sequência dessas unidades, da menor (à esquerda) para a maior (à direita), é:

- (A) gigabyte, terabyte, petabyte.
- (B) terabyte, gigabyte, exabyte.
- (C) exabyte, terabyte, petabyte.
- (D) petabyte, exabyte, gigabyte.

QUESTÃO 40

Ao editar um documento, há uma funcionalidade que visa a identificar as alterações feitas nele. As alterações são feitas na forma de sugestões, tal que, ao revisá-las, o usuário poderá removê-las ou torná-las permanentes. No aplicativo Word, essa funcionalidade é conhecida como

- (A) adiar alterações.
- (B) proibir alterações.
- (C) emitir alterações.
- (D) controlar alterações.

RASCUNHO**RASCUNHO**